

Водонепромукаема, еластична хидроизолация

PCI Lastogum

за нанасяне под керамични покрития в бани и душ-кабини



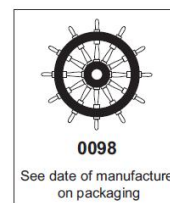
PCI Lastogum се нанася неразреден върху основата с четка, валяк или се шпаклова

Области на приложение

- Дисперсионна хидроизолация за полагане с валяк, четка или чрез шпакловане.
- За вътрешно приложение
- За под и стена
- За уплътняване при умерено натоварване – съгл. клас на натоварване A0.
- Официално одобрена за хидроизолиране на стени, подложени на силно водно натоварване - клас A.
- Приложима за области, подложени на натоварване до клас W4 съгласно Ö-Norm B 3407, както и за класове на водно натоварване WO-I, W1-I, W2-I (стена) съгласно DIN 18534.
- За мокри помещения, подложени на натоварване от безнапорна вода като бани, душ-кабини в жилищни помещения, хотели и др.
- За полагане върху чувствителни на влага хигроскопични основи, като гипсови мазилки, гипсови замазки, гипскартон, гипсофазер, дървени плоскости, анхидритни замазки в мокри и сухи помещения в дома.
- За полагане върху минерални, хигроскопични основи, като бетон, замазка, циментова мазилка, порест бетон, циментови шпакловъчни маси PCI Polycrret® 5, съответно PCI Nanocret® FC и саморазливни, нивелиращи маси като PCI Periplan® fein и PCI Periplan®.

Свойства на продукта

- Водоустойчива, за чувствителни на влага основи.
- Пластична, изравнява напрежения, деформации в основата, устойчива на температурни амплитуди.
- Покрива пукнатини, осигурява висока защита и при последващи пукнатини в основата.
- Устойчива на варовик, осигурява сцеплението между защитния слой и лепилото при непрекъснато мокрене на разтвора.
- Готова за нанасяне с четка, валяк или чрез шпакловане.



CE
1073,0767

PCI Augsburg GmbH
Piccardstraße 11
D-86159 Augsburg
15
DE0146/01

ETA-12/0578
PCI Lastogum (DE0146/01)
Flüssig zu verarbeitende Abdichtung für Wände und Böden in Nassräumen
ETAG 022 Teil 1:2007

Brandverhalten	Klasse E
Freisetzung gasförmiger Stoffe	Keine Freisetzung von gasförmigen Stoffen
Wasserdampf-durchlässigkeit (Deklarierter Wert Z)	Mit Primer PCI Wastan >= 1 000 000 atm Z >= 30 000 atm
Wasserdrift	Klasse 2
Wasserdriftfestigkeit	Rissbreite 0,25 mm Klasse 2 > 0,5 MPa Klasse 2 wasserseitig
Haftzugfestigkeit	Klasse 2
Haftzugfestigkeit an Durchdringung	Klasse 2
Wasserdriftfestigkeit an Durchdringung	Klasse 2
Temperaturbeständigkeit	Klasse 2
Alkalibeständigkeit	Klasse 2 > 0,5 MPa
Alkalibeständigkeit	Klasse 2 > 0,5 MPa
Papierbarkeit	Nachgewiesen
Dicke	Mindestdicke 0,5 mm
Verarbeitbarkeit	Nachgewiesen

Свойства на продукта

- Без вредни органични разтворители, не вреди на околната среда и не е вредна за здравето.
- Отговаря на основните изисквания за приложение на свързаните хидроизолации в комбинация с лепилните разтвори PCI Carraflex®, PCI Carrafloft® NT, PCI Carralight®,

PCI Carrament®, PCI Flexmörtel S1, PCI Flexmörtel S1 Rapid, PCI FT Rapid®, PCI FT-Extra, PCI FT-Flex, PCI Nanolight®, PCI Nanoflott® light, PCI Nanolight White®.

Всички протоколи от изпитване можете да откриете на www.pci-augsburg.de

Технически данни за продукта

Материална основа	Дисперсия на основата на изкуствена смола, без вредни органични разтворители			
Компоненти	1-компонентен			
Плътност	около 1,5 гр/см ³			
Цвят	бял или сив			
Опаковка				
PCI Lastogum бял	8 кг бака Art.-Nr./EAN-Prüfz. 2439/3 15 кг бака Art.-Nr./EAN-Prüfz. 2440/9 25 кг бака Art.-Nr./EAN-Prüfz. 2450/8			
PCI Lastogum сив	4 кг бака Art.-Nr./EAN-Prüfz. 2877/3 8 кг бака Art.-Nr./EAN-Prüfz. 2441/6 15 кг бака Art.-Nr./EAN-Prüfz. 2442/3 25 кг бака Art.-Nr./EAN-Prüfz. 2449/2			
Съхранение	мин. 12 месеца; на сухо, защитено от измръзване място, да не се излага трайно при над + 30 °C			
Минимален разход при дебелина на сухия слой 0,5 мм	около 1,1 кг до 1,2 кг/ м ² съответстващи на ок. 0,8 л/ м ²			
Дебелина на мокрия слой (полагане на минимум 2 слоя):	около 0,7 мм			
Рентабилност	4 кг бака са достатъчни за за около 3,5 м ²	8 кг бака са достатъчни за около 7 м ²	15 кг бака са достатъчни за около 13 м ²	25 кг бака са достатъчни за около 21,5 м ²
Температура за обработка	+ 5 °C до + 25 °C (температура на основата)			
Време за съхнене след първия слой**	около 1 час			
Време за съхнене след втория слой **	около 1 до 2 часа			
Накрая следва полагане на плочки.				

* При грапави основи следва да се предвиди по-висок разход.

**При + 23 °C и 50 % относителна влажност на въздуха. По-високите температури скъсяват, по-ниските удължават посоченото време.

Подготовка на основата

■ Основата трябва да бъде здрава, суха (циментови замазки 4 %, течни анхидритни замазки 0,5 %, съответно измерени с СМ-уред), почистена от мазни петна, масла и други разединяващи вещества.

Тя следва да е равна, без зеещи пукнатини и цепнатини. Гипсови основи и гипскартон грундирайте с неразреден PCI Gisogrund®. Хигроскопични, минерални основи грундирайте с PCI Gisogrund®, разреден с вода

в съотношение 1 : 1. Сухи, здраво дюбелирани дървени плоскости грундирайте с PCI Wadian®. Грундът трябва да е стегнал преди нанасяне на PCI Lastogum®.



1. Грундиране на минерални или гипсови основи и гипскартон с PCI Gisogrund.



2. Облепяне на тръбни изводи с PCI Pecipape 10 x 10 с PCI Lastogum.

Обработка

1 PCI Lastogum® се полага плътно върху основата с помощта на валеж, четка или се шпаклова, като се нанася на минимум 2 ръце.

2 Тръбни изводи и сифони да се уплътнят с PCI Pecipape® 10 × 10, съответно PCI Pecipape® 42,5 ×

42,5, вътрешните ъгли и свързващите ъгли стена-под уплътнете с PCI Pecipape® 120 след полагане на първия слой, след което се полага втория слой.

3 Нанасяне на следващ слой се прави след изсъхване на предходния.

4 След изсъхване, върху PCI Lastogum® могат да се полагат по хоризонтални и вертикални повърхности плочки и плочи с PCI Nanolight®, PCI Flexmörtel или PCI Flexmörtel-Schnell. При калибриран естествен камък следва да се използват специалните лепила за естествен камък PCI Carraflex®, съответно PCI Carralight®.



3. Облепяне на ъгловите фуги и връзките под-стена с PCI Recitape 120 и PCI Lastogum (grau)



4. Нанасяне на първи слой PCI Lastogum плътно върху основата



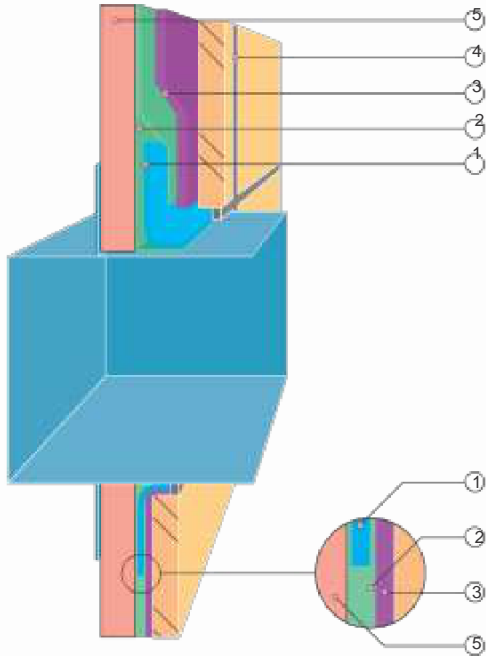
5. Нанасяне на втори слой PCI Lastogum след около 1 час.



6. След изсъхване на PCI Lastogum могат да се полагат плочки

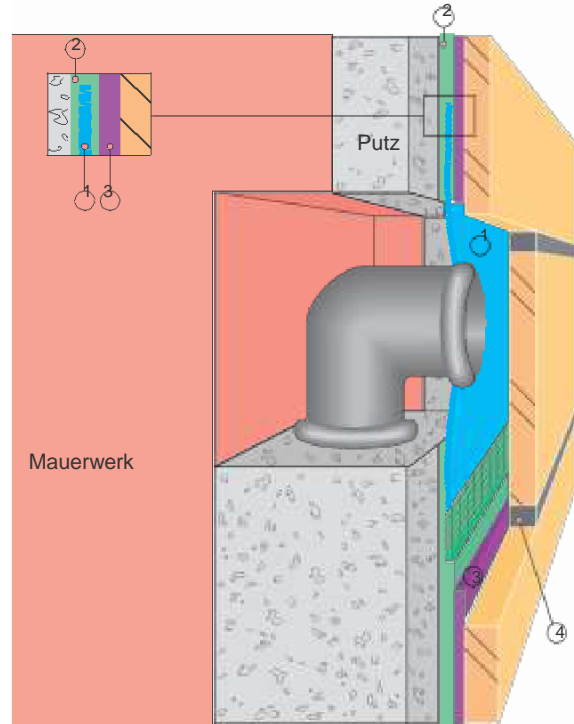
Detail: Eindichtung eines wasserdichten Wandeinbaukastens für Unterbauarmaturen (z. B. Hansa DAL)

- ① PCI Pecitape® 42,5 x 42,5
- ② PCI Lastogum®
- ③ PCI Flexmörtel
- ④ PCI-Fugenmörtel, z. B. PCI Flexfug
- ⑤ Gipskarton-Platte



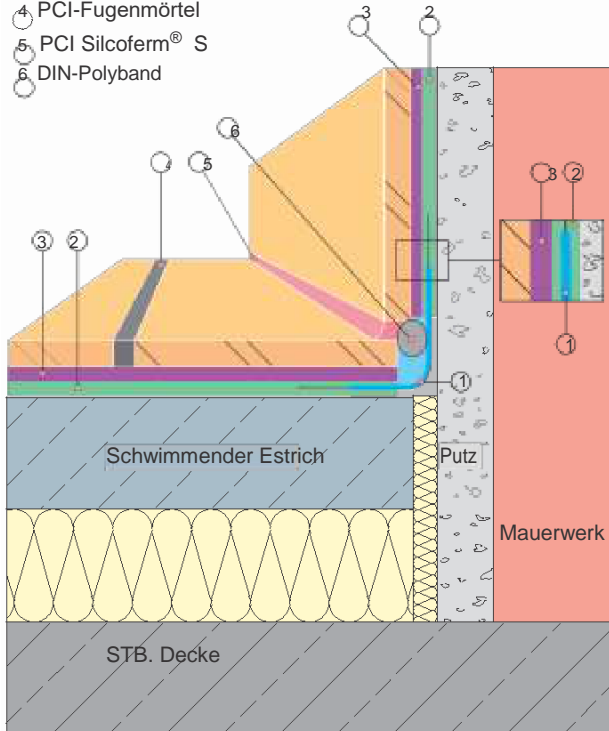
Detail: Rohrdurchführung/Wand

- ① PCI Pecitape® 10 x 10
- ② Dichtschicht: PCI Lastogum®
- ③ Fliesenkleber: PCI Flexmörtel, PCI Nanolight®, bzw. PCI Carraflex®, PCI Carralight® auf Dichtschicht aus PCI Lastogum®
- ④ PCI-Fugenmörtel



Detail: Boden-Wand-Anschluss

- ① PCI Pecitape® 120
- ② Dichtschicht: PCI Lastogum®
- ③ Fliesenkleber: PCI Flexmörtel, PCI Nanolight®, bzw. PCI Carraflex®, PCI Carralight® auf Dichtschicht aus PCI Lastogum®
- ④ PCI-Fugenmörtel
- ⑤ PCI Silcoferm® S
- ⑥ DIN-Polyband



Разфасовки на уплътнителните ленти:

Специална уплътнителна лента PCI Pецitape® 120 за водоплътни ъглови и присъединителни фуги
50 м ролка
Art-Nr./EAN-Prüfz. 1013/6
10 м ролка
Art-Nr./EAN-Prüfz. 1014/3

Специален външен ъгъл: PCI Pецitape® 90° A Art-Nr./EAN-Prüfz. 1018/1 Специален вътрешен ъгъл PCI Pецitape® 90° I Art-Nr./EAN-Prüfz. 1017/4 Специален уплътнителен маншет

PCI Pецitape® 42,5 × 42,5 Art-Nr./EAN-Prüfz. 1016/7 Уплътнителен маншет PCI Pецitape® 10 × 10 Art-Nr./EAN-Prüfz. 1015/0

Важно

■ PCI Lastogum® не се препоръчва за полагане на открито и в басейни. За тази цел следва да се използва покриващия пукнатини, уплътнителен шлам PCI Seccoral®.

■ PCI Lastogum® да не се полага при температура на основата под + 5 °C и над + 25 °C.

■ След двукратно нанасяне на защитния слой, той става проходим най-рано след 2 часа.

■ За по-лесен контрол на дебелината на слоя, първо нанесете PCI Lastogum® сив цвят, а второто нанасяне направете с PCI Lastogum® бял цвят. Първият слой не трябва да се вижда.

■ Уплътнителният маншет PCI Pецitape®10 × 10 трябва да обхваща водопроводната тръба.

В случай, че водопроводната тръба е по-къса от равнината, която изолираме, то тя следва да се удължи. Евентуални замърсявания по краищата на уплътнителната лента, следва да се отстранят преди поставяне на уплътнителната лента

■ За да се предотврати получаването на звукови мостове при плаващи замазки, трябва да има фуга между замазката на пода и стената. Препоръчва се покриването с PCI Lastogum® да се прекъсне на мин. 10 мм от връзката стена/под (виж детайла).

■ Преди нанасяне на хидроизолацията, ъгловата изолационна лента следва да се почисти от евентуални замърсявания.

■ Почистете инструментите от PCI Lastogum® още в прясно състояние. При засъхване могат да се почистят само механично

■ Съхранение: мин. 12 месеца; На сухо, защитено от студове място, да не се излага трайно при над + 30 °C

Указания за безопасност

Да не се оставя дисперсията да засъхне по кожата. Обилно да се изплакне с вода.

Да се пазят очите. При попадане на дисперсия в очите да се изплакне обилно с вода. Ако продължи да дразни очите, да се потърси незабавно лекарска консултация.

AugsburgPiccardstr. 11
D-86159 **PCI Augsburg GmbH**
www.pci-augsburg.de



zertifiziertes Qualitäts-managementsystem



Нашият партньор в България:

ВАРНА, ЗПЗ,
бул. Проф. Ат. Москов 31,
моб: 0888/179 717
тел.: + 359 (52) 739 840;
тел.: + 359 (52) 739 850;
тел./факс: + 359 (52) 753 040;
e-mail: jivkov@djiabg.com
уебсайт: <http://www.djiabg.com>

Условията за работа на обекта и областите за приложение на нашите продукти са много различни. Не се препоръчва споменаването на търговските марки на други фирми и не изключва използването на други подобни продукти. Предоставената от нас информация описва само пригодността и свойствата на продуктите като не дава гаранции. В техническите карти можем да дадем само най-общи указания за обработка, които се базират на текущи знания и опит.

Проектанти и майстори са длъжни да тестват пригодността и областите за приложение на продукта за съответната цел. За области на приложение, които не са посочени в частта „области на приложение“ в техническата карта на продукта, задължително следва да се консултира с техническата служба на PCI. Всички включени описания, детайли, снимки, данни, съотношение на смесване, тегла и др. могат да бъдат променяни.

Законите и указанията следва да се спазват от получателя на продукта. Предоставената от нас информация описва само пригодността и свойствата на продуктите като не дава гаранции. Гаранция за определени свойства или пригодността на продукта за определена област на приложение не може да бъде изведена от нашите данни. За непълна или невярна информация се носи отговорност само при груби нарушения (умисъл или груба небрежност).

Джия 2001 ООД носи отговорност за превода на техническото съдържание.

Техническа карта Nr. 177, издадена декември 2018. При ново издание, настоящото става невалидно; най-новото издание можете да откриете винаги на интернет-страницата www.pci-augsburg.de